

Combinatiefunctie kinderbegeleider in kleuteronderwijs en opvang

MOGELIJKHEDEN, AANDACHTSPUNTEN EN BOUWSTENEN
VOOR DE PRAKTIJK





Deze publicatie over de combinatiefunctie *kinderbegeleider in kleuteronderwijs en opvang* kwam tot stand in het DuJo-project.

VBJK (Centrum voor Vernieuwing in de Basisvoorzieningen voor Jonge Kinderen) coördineerde dit project. **Arteveldehogeschool** en **VVSG** zetten als projectpartners mee hun schouders onder dit project.

REFERENTIE

Van der Mespel, S., Boudry, C., Nouwynck, A., Sienaert, H., Verschelden, M. (2022). *Combinatiefunctie kinderbegeleider in kleuteronderwijs en opvang. Mogelijkheden, aandachtspunten en bouwstenen voor de praktijk*. Gent: VBJK.

DANKWOORD

Graag bedanken wij alle betrokkenen van de DuJo-proeftuinen voor hun engagement om te experimenteren met de combinatiefunctie *kinderbegeleider in kleuteronderwijs en opvang*. Daarnaast dank aan de leden van de adviesgroep voor hun input en kritische reflectie.

Speciale dank aan ESF-Vlaanderen.
Hun financiële steun maakte dit innovatieve project mogelijk.

FOTO'S

Caroline Boudry

VORMGEVING

Katrien Annys, www.jacques.gent



vbjk
Vernieuwing in de
Basisvoorzieningen
voor Jonge Kinderen



Vereeniging van
Vlaamse Steden
en Gemeenten

Inhoud

1 Inleiding	4
1.1 Waarover gaat deze publicatie?	4
1.2 Voor wie is deze publicatie bedoeld?	4
1.3 Waarop is deze publicatie gebaseerd?	4
2 BOA-decreet: kans om de samenwerking tussen (kleuter)opvang en onderwijs te herdenken?	6
3 Kinderbegeleider in kleuteronderwijs en opvang: wat?	7
4 Waarom investeren in deze functie?	11
4.1. Meer continuïteit voor kleuters, ouders en medewerkers	11
4.2. Waarom is investeren in continuïteit nodig?	12
4.3. Meer werkbaar werk voor kinderbegeleiders in (kleuter)opvang en kleuteronderwijs	13
4.4. Waarom is investeren in werkbaar werk voor kinderbegeleiders nodig?	14
5 Contractmogelijkheden vandaag?	15
5.1 OPTIE 1 meerdere contracten bij één werkgever	15
5.2. OPTIE 2 meerdere contracten bij twee werkgevers	16
5.3 OPTIE 3 uitleningsovereenkomst tussen een buitenschools opvanginitiatief en een school	17
6 Bouwstenen en tips voor de praktijk	19
6.1 In gesprek gaan met mogelijke samenwerkingspartner(s)	19
6.2 Nieuwsgierig zijn naar elkaars visie en werking	19
6.3 Gezamenlijke visie uitwerken op samenwerking en combinatiefunctie	20
6.4 Afspraken maken tussen organisaties	20
6.5 Draagvlak creëren	21
6.6 Kinderbegeleider selecteren	21
6.7 Onthalen en introduceren	21
6.8 Begeleiden en ondersteunen	22
6.9 Afstemmen en leren van elkaar op organisatieniveau	22
6.10 Evalueren en bijsturen	23
Bijlage 1: Beroep kinderbegeleider / kinderverzorger: dezelfde kinderen, verschillende visies	24
Bijlage 2: Beleidsaanbevelingen voor het duurzaam realiseren van de combinatiefunctie kinderbegeleider in kleuteronderwijs en opvang	27
Bijlage 3: Template uitleningsovereenkomst	28

1 Inleiding

1.1 Waarover gaat deze publicatie?

Deze publicatie gaat over de combinatiefunctie *kinderbegeleider in kleuteronderwijs en opvang*. Een *kinderbegeleider in kleuteronderwijs en opvang* werkt zowel in de (kleuter)opvang als in de kleuterschool. Het is met andere woorden een combinatie van twee functies die oorspronkelijk apart zijn vormgegeven, meer bepaald de functie van *kinderbegeleider in de buitenschoolse opvang* en het ambt van *kinderverzorger in het basisonderwijs*.

Inzetten op de combinatiefunctie *kinderbegeleider in kleuteronderwijs en opvang* is een manier om te werken aan meer pedagogische continuïteit en zorgzame overgangsmomenten voor jonge kinderen en hun ouders. Daarenboven draagt het bij aan meer duurzame en aantrekkelijke jobs in opvang en onderwijs voor jonge kinderen.

De publicatie gaat in op volgende vragen:

- Wat is het decreet Buitenschoolse Opvang en Activiteiten (BOA-decreet) en het kwaliteitslabel kleuteropvang?
- Wat houdt de combinatiefunctie *kinderbegeleider in kleuteronderwijs en opvang* in?
- Waarom is investeren in deze functie de moeite waard?
- Welke contractmogelijkheden bestaan er om de functie in te richten en wat zijn de bijhorende voordelen en aandachtspunten?
- Wat is er nodig om de combinatiefunctie goed te laten werken?



1.2 Voor wie is deze publicatie bedoeld?

Deze publicatie richt zich op al wie interesse heeft in de combinatiefunctie *kinderbegeleider in kleuteronderwijs en opvang*.

In het bijzonder richt de publicatie zich tot:

- bestuurders, directies en beleidsmedewerkers actief in basisonderwijs;
- bestuurders, directies, verantwoordelijken en beleidsmedewerkers actief in buitenschoolse opvang;
- medewerkers van steden en gemeenten betrokken bij het lokaal buitenschoolse opvangbeleid en/of onderwijsbeleid;
- medewerkers van koepelorganisaties in opvang en onderwijs.

1.3 Waarop is deze publicatie gebaseerd?

Deze publicatie is een van de resultaten van het DuJo-project¹. Dit project focust op de samenwerking tussen buitenschoolse opvang (in bijzonder kleuteropvang) en kleuteronderwijs. Het project onderzocht onder meer de mogelijkheden en belemmeringen van de combinatiefunctie *kinderbegeleider in kleuteronderwijs en opvang*.

Meer bepaald exploreerden we het volgende:

- Hoe kunnen we de combinatiefunctie en de samenwerking tussen *kinderbegeleider* en *kleuterleerkracht* invullen?

¹ DuJo staat voor Duurzame Jobs in opvang en begeleiding van schoolgaande kinderen. Naast het exploreren van de combinatiefunctie *kinderbegeleider in kleuteronderwijs en opvang*, zette het DuJo-project in op het ontwikkelen van de Duo-Doebox. De Duo-Doebox ondersteunt medewerkers in opvang en onderwijs die hun *samenwerken aan een zorgzame speelleeromgeving* voor kleuters willen versterken. De box biedt achtergrondinformatie, methoden en materialen om elkaar beter te leren kennen, om een gedragen visie te ontwikkelen en acties te ondernemen die bijdragen aan een zorgzame speelleeromgeving. Zie www.vbjk.be (zoek 'dujo').

- Wat zijn contractmogelijkheden? Wat zijn de voor- en nadelen van de verschillende contractmogelijkheden?
- Welke meerwaarde ervaren kinderbegeleiders, leerkrachten en leidinggevenden?
- Wat zijn belangrijke voorwaarden op organisatieniveau om de combinatiefunctie op een goede manier te realiseren?
- Welke knelpunten in regelgeving en financiering bemoeilijken een duurzame uitrol van een functie *kinderbegeleider in kleuteronderwijs en opvang*?



Drie proeftuinen experimenteerden met de functie *kinderbegeleider in kleuteronderwijs en opvang*. Ze werden hierin ondersteund door de projectmedewerkers van VBJK en Arteveldehogeschool. Acerta leverde juridisch advies over de contractmogelijkheden.

Daarnaast waren de betreffende lokale besturen en de VVSG betrokken vanuit de vraag wat deze experimenten ons kunnen leren over de regiefunctie van de lokale besturen in het kader van het BOA-decreet.

De drie proeftuinen waren:

- **Proeftuin Gent:** samenwerking tussen Stedelijke Basisschool Klaverdries en STIBO Klaverdries (ingericht door Stad Gent);
- **Proeftuin Evergem (Kluizen):** samenwerking tussen Buitenschoolse Kinderopvang Evergem (ingericht door Gemeente Evergem) en Vrije Basisschool De Kleine Prins;
- **Proeftuin Brugge:** samenwerking tussen OLVA De Meersen en De Blauwe Lelie (buitenschoolse opvang ingericht door OCMW Brugge).

De beleidsaanbevelingen zijn gebaseerd op de ervaringen van de drie proeftuinen en LaboLokaal². Daarnaast zijn ze geïnspireerd door de ervaringen van de Nederlandse kindcentra en Brede Scholen, die reeds langere tijd ervaring hebben met het realiseren van combinatiefuncties in kinderopvang en onderwijs³.

² VVSG startte in 2021 i.s.m. Diverscity LaboLokaal, een initiatief over het creëren van combi-jobs voor kinderbegeleiders van schoolgaande kinderen. Lokale besturen die werk willen maken van combi-jobs konden intekenen voor deelname aan een lerend netwerk. Projectmedewerkers van DuJo participeerden aan LaboLokaal.

³ Van Berkel, J. (2007). *Combinatiefuncties realiseren. Een overzicht van de mogelijkheden en aandachtspunten*. Gouda: JSO expertisecentrum voor jeugd, samenleving en opvoeding. Eilers, R. (2011). *Combinatiefuncties: de brug tussen opvang en onderwijs? Een tussentijdse beleidsevaluatie van de pilot combinatiefuncties opvang/onderwijs*. Utrecht: gemeente Utrecht / Universiteit Utrecht. van der Linden, J., van der Grinten, M., Gramberg, P., van Aarsen, E. (2012). *Effecten van de inzet van combinatiefuncties in het onderwijs*. Utrecht: Oberon

2 BOA-decreet: kans om de samenwerking tussen (kleuter)opvang en onderwijs te herdenken?

De combinatiefunctie *kinderbegeleider in kleuteronderwijs en opvang* kadert in een sterke(re) samenwerking tussen buitenschoolse opvang en basisonderwijs. Vooraleer we ingaan op de combinatiefunctie, gaan we kort in op het decreet houdende de organisatie van de buitenschoolse opvang en de afstemming tussen buitenschoolse activiteiten (kortweg 'BOA'). Dit recent ingevoerde decreet is namelijk een goede aanleiding om de samenwerking te herdenken.

In 2021 ging de geleidelijke uitrol van het BOA-decreet van start. Het BOA-decreet regelt de organisatie van buitenschoolse opvang en activiteiten in Vlaanderen. Centraal staat het idee dat alle lokale spelers (Onderwijs, Welzijn, Cultuur, Jeugd en Sport ...) zo goed mogelijk samenwerken aan een geïntegreerd aanbod van buitenschoolse opvang en activiteiten voor *alle* kinderen en gezinnen. Het lokaal bestuur heeft de regie in handen en stipelt met de verschillende partners een lokaal buitenschools beleid uit. Het lokaal bestuur beslist over de besteding van de beschikbare financiële, personele en infrastructurele middelen.⁴

Via de invoering van het kwaliteitslabel kleuteropvang zet de Vlaamse Overheid in het bijzonder in op opvang van schoolgaande kleuters voor en na school, op schoolvrije dagen en tijdens vakanties. Kleuteropvang met een kwaliteitslabel houdt in dat het opvanginitiatief prioritair kleuters opvangt en voldoet aan bepaalde kwaliteitsvoorwaarden voor organisatorisch beleid, toegankelijkheid, pedagogisch beleid, medewerkersbeleid en monitoring en evaluatie. Het kwaliteitslabel is ten eerste een keurmerk. Ten tweede maakt een opvanginitiatief met een kwaliteitslabel meer kans op financiële ondersteuning vanuit het lokaal bestuur. Op termijn moeten lokale besturen minstens 50% van de subsidie besteden aan kleuteropvang met een kwaliteitslabel. Op deze manier worden lokale besturen aangemoedigd om een aanbod kleuteropvang met kwaliteitslabel uit te bouwen.⁵

De invoering van het kwaliteitslabel kleuteropvang leidt ertoe dat lokale besturen volop de organisatie van kleuteropvang herdenken. Hoe dit te doen in samenwerking met onderwijs is hierbij een belangrijke vraag. Deze evolutie biedt kansen om in te zetten op meer continuïteit voor kleuters en hun ouders overheen de verschillende settings waar jonge kinderen deel van zijn.



⁴ Voor meer info, zie <https://www.opgroeien.be/boa/over>

⁵ Voor meer info, zie <https://www.opgroeien.be/boa/boa-partners/kwaliteitslabel>

3 Kinderbegeleider in kleuteronderwijs en opvang: wat?

De functie van *kinderbegeleider in kleuteronderwijs en opvang* is een combinatiefunctie. Het is een combinatie van twee functies die oorspronkelijk apart zijn vormgegeven: de functie van kinderbegeleider in de buitenschoolse opvang en het ambt van kinderverzorger in het basisonderwijs.⁶

Concreet werkt een *kinderbegeleider in kleuteronderwijs en opvang* zowel in de (kleuter)opvang als in de kleuterschool:

- In de (kleuter)opvang maakt de kinderbegeleider deel uit van het team van kinderbegeleiders, aangestuurd door een coördinator of opvangverantwoordelijke.
- In het kleuteronderwijs maakt de kinderbegeleider deel uit van het schoolteam, aangestuurd door een directeur. In de klas werkt de kinderbegeleider op evenwaardige basis samen met de kleuterleerkracht. De kleuterleerkracht is eindverantwoordelijke voor het pedagogische proces en de klasgroep.



⁶ Wil je meer weten over hoe deze twee functies zijn vormgegeven? In bijlage 1 lees je meer over de huidige visie en regelgeving met betrekking tot deze twee functies.

In beide contexten neemt een *kinderbegeleider in kleuteronderwijs en opvang* een brede pedagogische rol op:⁷

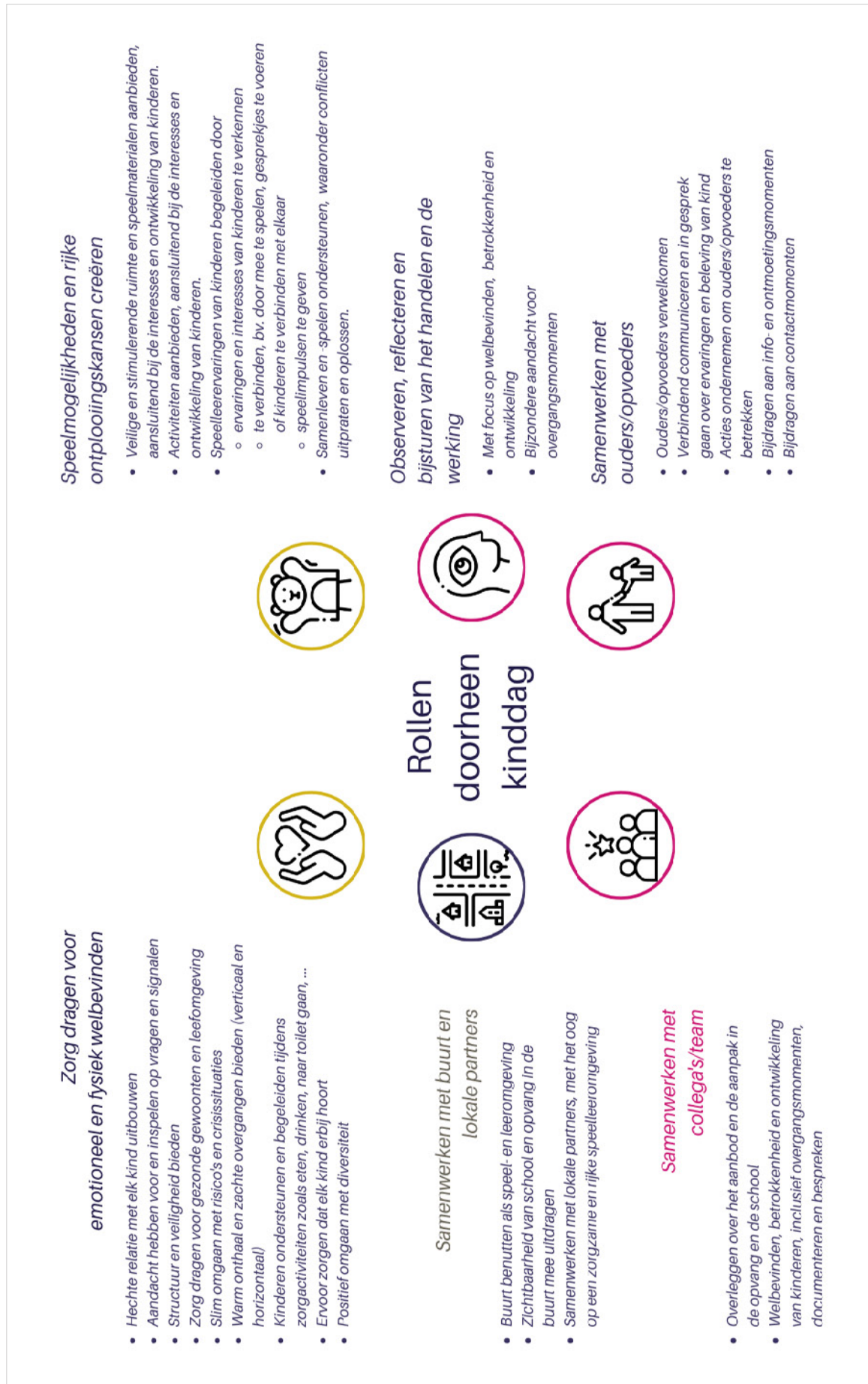
- De kinderbegeleider draagt bij aan het welbevinden, de betrokkenheid, het speelplezier en de ontwikkeling van kleuters.
- Zij vervullen een schakelfunctie tussen het kind, de ouder(s) / opvoeder(s), de kleuterleerkrachten, de klas / school, de opvang en de buurt. Ze helpen zachte overgangen te creëren tussen thuis, de opvang, de school en de buurt.
- De kinderbegeleiders werken hierin nauw samen met collega's uit opvang en onderwijs. Samen met collega's documenteert en bespreekt de kinderbegeleider het welbevinden, de betrokkenheid, het speelplezier en de ontwikkeling van de kinderen doorheen de kinddag⁸, met bijzondere aandacht voor overgangsmomenten.

De functie van *kinderbegeleider in kleuteronderwijs en opvang* werd in het DuJo-project uitgewerkt aan de hand van de verschillende rollen die de kinderbegeleider vervult doorheen de kinddag (zie figuur blz. 8). De rollen zijn zowel van toepassing op de context van (kleuter)opvang als op die van kleuteronderwijs. De concrete invulling en aanpak van de rollen kan weliswaar verschillend zijn in verschillende contexten.

⁷ Zie ook: VALUE (2020). Meer kinderverzorg(st)ers in kleuteronderwijs: hoera? Zes ankerpunten voor beleid en praktijk.

⁸ Een kinddag is de tijd die start op het moment dat kinderen aankomen in school of (kleuter)opvang tot het moment waarop kinderen terug naar huis gaan.

Figuur 1: rollen van een kinderbegeleider in kleuteronderwijs en opvang



Zowel de brede pedagogische rol van de kinderbegeleider als de evenwaardige samenwerking tussen kinderbegeleiders en leerkrachten zijn gestoeld op een **educare-benadering**. Educare vertrekt vanuit een brede kijk op ontwikkeling van jonge kinderen, waarbij zorgen (care) en leren (education) evenwaardige concepten zijn. Internationaal onderzoek, onder meer van de OESO⁹, leert immers dat kinderen van die leeftijd best een pedagogische aanpak krijgen waarin zorgen en leren niet van elkaar gescheiden zijn.

Dit impliceert onder andere dat kinderbegeleiders en leerkrachten samen instaan voor zorgen, spelen en leren. Zorgen is dus geen exclusieve taak van de kinderbegeleider, net zomin als leren een exclusieve taak is van de leerkracht. Bij jonge kinderen zijn spelen, leren en zorgen immers nauw verbonden met elkaar en even belangrijk. Dit is belangrijk omdat een te eenzijdige focus op en een versnipperde benadering van zorgen, spelen en leren, nadelig is voor de ontwikkeling van jonge kinderen.¹⁰

Daarnaast zet een educare-benadering sterk in op het uitbouwen van een educatief partnerschap met ouders. Dit is eveneens een belangrijke hefboom voor kwaliteitsvolle opvang en kwaliteitsvol onderwijs voor jonge kinderen.¹¹ Volgende figuur geeft een overzicht van de betekenis en de bouwstenen van educare.

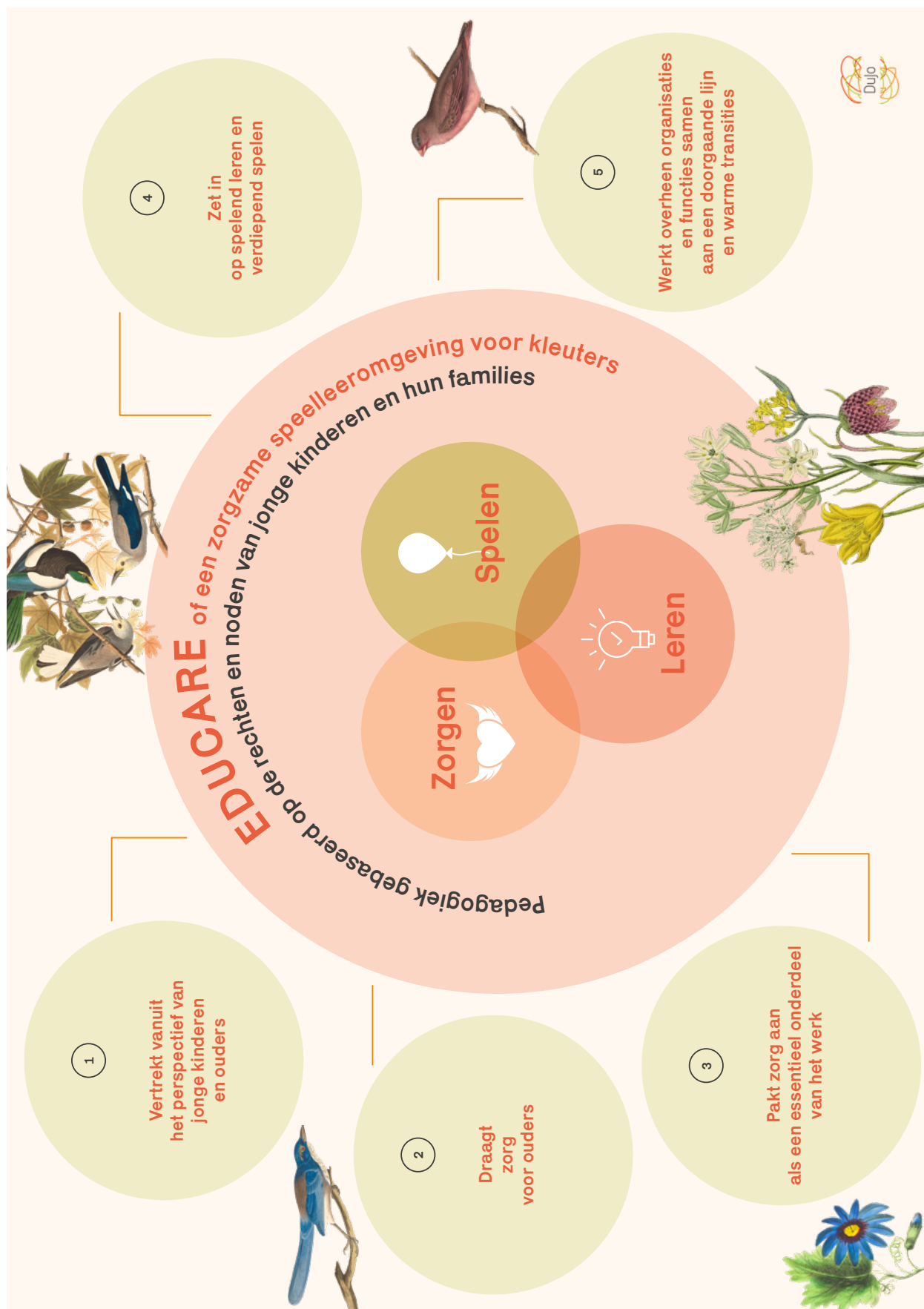


⁹ OECD (2021), *Starting Strong VI: Supporting Meaningful Interactions in Early Childhood Education and Care, Starting Strong*, OECD Publishing, Paris, <https://doi.org/10.1787/f47a06ae-en>.

¹⁰ Van Laere, K. (forthcoming) *Warme transitities en educare in het kleuteronderwijs*. In VLOR (Ed.) Dumcius, R., Peeters, J., Hayes, N., Van Landeghem, G., Siarova, H., Peciukonytė, L., Hulpia, H. (2014). *Study on the effective use of early childhood education and care (ECEC) in preventing early school leaving (ESL)*. Report for the European Commission DG Education and Culture.

¹¹ Er bestaat grote consensus in de internationale literatuur en internationale beleidsinstellingen, zoals de OESO, de Europese Commissie en de Raad van Europa over het belang van de samenwerking met ouders in opvang en onderwijs voor jonge kinderen. Zie bijvoorbeeld: European Commission, Directorate-General for Education, Youth, Sport and Culture, Lenaerts, K., Vandenbroeck, M., Beblavý, M., *Benefits of early childhood education and care and the conditions for obtaining them*, Publications Office, 2018, <https://data.europa.eu/doi/10.2766/20810> OECD (2021), *Starting Strong VI: Supporting Meaningful Interactions in Early Childhood Education and Care, Starting Strong*, OECD Publishing, Paris, <https://doi.org/10.1787/f47a06ae-en>. Council recommendation of 22 May 2019 on High-Quality Early Childhood Education and Care Systems: [https://eur-lex.europa.eu/legal-content/EN/TXT/PDF/?uri=CELEX:32019H0605\(01\)&rid=4](https://eur-lex.europa.eu/legal-content/EN/TXT/PDF/?uri=CELEX:32019H0605(01)&rid=4) ECEC working group under the auspices of the European Commission (2014). Proposal for key principles of a Quality Framework for Early Childhood Education and Care. https://www.value-eccec.eu/wp-content/uploads/2019/11/eccec-quality-framework_en.pdf Ook de Vlaamse onderwijsinspectie benoemt in hun kwaliteitskader kleuterparticipatie het belang van een warm onthaal en een educatief partnerschap met ouders. Zie: Onderzoek kleuterparticipatie onderwijsinspectie <https://www.onderwijsinspectie.be/nl/onderzoek-kleuterparticipatie>

Figuur 2: bouwstenen voor een educare-benadering



Op www.vbjk.educare.be vind je meer info over de educare-benadering. Je vindt er onder meer een animatiefilm die de educare-benadering kort uitlegt.

4 Waarom investeren in deze functie?

4.1. Meer continuïteit voor kleuters, ouders en medewerkers

De combinatiefunctie kan bijdragen aan meer continuïteit voor kleuters en hun ouders. De betere samenwerking en informatie-uitwisseling helpt ook kleuterleerkrachten en kinderbegeleiders in hun werk.

Volgende citaten uit de proeftuinen illustreren dit:

“Voor de kinderen die op woensdagnamiddag of in de vakantie aanwezig zijn, zijn de begeleiders een vast gezicht. Ze kennen ze als persoon en als begeleider.”

KINDERBEGELEIDER

“Ook voor ouders zijn de begeleiders een vast gezicht. De ouders spreken de begeleiders sneller aan.”

KINDERBEGELEIDER

“L. doet normaal de naschoolse opvang, en ik heb haar ook veel beter leren kennen dit schooljaar. ... Je kan makkelijker afstemmen op elkaar, door meer met elkaar te werken en samen te staan.”

KLEUTERLEERKRACHT

“Het was een veel gemakkelijkere overgang voor de kindjes die de eerste keer naar de opvang moesten. Nu verliep dat allemaal veel gemoedelijker.”

KLEUTERLEERKRACHT

“Wanneer je kinderen in verschillende contexten kent, kan je beter op het kind reageren. Je hebt verschillende blikken die je kan meenemen.”

KINDERBEGELEIDER

“Ze [de kinderbegeleider] zal ook wel eens rapper zeggen van ‘Oh, die is een beetje moe binnengekomen’ of ‘Het afscheid is wat moeilijk’. Je hebt direct meer informatie om mee te beginnen. Ze ziet de kinderen ook in de namiddag, en ze kan ook al eens meegeven aan de mama en papa dat ze moe zijn. Het is toch wel een betere communicatie met ouders. Het is meer 1 lijn, het stopt niet aan de opvang.”

KLEUTERLEERKRACHT

“De kinderbegeleider neemt veel tijd voor kinderen en neemt initiatief. Ze voelt aan wat ze kan doen en is een hulp bij instappers. Je ziet de ervaring vanuit de kinderopvang.”

DIRECTEUR BASISCHOOL

4.2. Waarom is investeren in continuïteit nodig?

De positieve effecten van opvang en onderwijs voor jonge kinderen zijn niet alleen afhankelijk van de kwaliteit van elk van deze voorzieningen, maar ook van de overgangen tussen de verschillende leefomgevingen van jonge kinderen.¹²

Onderzoek¹³ leert dat instappen in het kleuteronderwijs voor veel kinderen en ouders een bewogen periode is met tegenstrijdige emoties. Kinderen zijn in deze transitieperiodes erg gevoelig voor negatieve stress. Dit heeft invloed op het welbevinden en het leervermogen van kinderen. Jonge kinderen van 2,5 jaar hebben namelijk nood aan continuïteit in ruimte, tijd en relaties. Dit kan door een stabiele omgeving te creëren waar kinderen en professionals geïndividualiseerde relaties en hechtingsrelaties kunnen uitbouwen. Daarnaast is nauw contact tussen de verschillende zorgdragers die kinderen tijdens een dag tegenkomen belangrijk. Een goede samenwerking tussen de verschillende zorgdragers helpt de verschillende zorgdragers om het kind goed te kennen en te begrijpen. Op deze manier is dit ook ondersteunend voor de verschillende betrokkenen rondom het kind.

Door de split tussen opvang en onderwijs geldt voor een groot deel van de kleuters van 2,5 jaar dat ze moeten wennen aan twee nieuwe omgevingen: de kleuterschool en de buitenschoolse opvang. De realiteit vandaag is dat dit vaak gescheiden werelden zijn, met andere professionals die vaak weinig contact met elkaar hebben¹⁴.

Naast de breuklijn tussen schooltijd en voor- en naschoolse opvang, vormt ook de middagpauze een breuk doorheen de dag van jonge kinderen. Kinderen ervaren de middagpauzes lang niet altijd positief. In het bijzonder voor kleuters is dit een probleem. Onderzoek toont dat vooral in scholen waar in de refter veel drukte heerst, veel kinderen samenzitten en er weinig begeleiding is, kleuters moeilijk tot eten komen, lang blijven zitten en zelfs in slaap vallen. De speelplaats kan dan weer erg stresserend zijn voor kleuters. Uit gesprekken met ouders over het thema blijkt dat de middagpauze van kinderen een emotioneel onderwerp is. Vooral ouders van de jongste kleuters maken zich zorgen. Ook leerkrachten en begeleiders die mee instaan voor de middagpauzes ervaren dit als lastig. Directies worstelen met het vinden van goede (vrijwillige of betaalde) krachten om het middagmaal en de pauze te begeleiden.¹⁵

Investeren in maatregelen die de continuïteit overheen de verschillende settings bevorderen, is dus belangrijk voor kinderen, ouders en medewerkers.

¹² Peeters, J., Hulpia, H. (2015). Kinderopvang en kleuterschool als basis voor het levenslang leren. Resultaten van het onderzoek naar het effectief gebruik van kinderopvang en kleuterschool in het voorkomen van vroegtijdig schoolverlaten. *Kinderen in Europa*, extra nummer 2015, 8-9. <https://ap.le/d9dvZ>

¹³ Van Laere, K. (forthcoming) *Warme transitie en educare in het kleuteronderwijs*. In VLOR (Ed.) Dumcius, R., Peeters, J., Hayes, N., Van Landeghem, G., Siarova, H., Peciukonyté, L., Hulpia, H. (2014). *Study on the effective use of early childhood education and care (ECEC) in preventing early school leaving (ESL)*. Report for the European Commission DG Education and Culture. OECD (2021), *Starting Strong VI: Supporting Meaningful Interactions in Early Childhood Education and Care, Starting Strong*, OECD Publishing, Paris, <https://doi.org/10.1787/f47a06ae-en>.

¹⁴ Bij de start van het DuJo-project werd een bevraging uitgevoerd bij kinderbegeleiders en kinderverzorgers tewerkgesteld in buitenschoolse opvanginitiatieven en basisscholen. In deze bevraging werd gepeild naar hoe zij de kwaliteit van hun werk ervaren. 131 begeleiders namen deel aan de bevraging. Daarnaast werden diepte-interviews afgenomen op drie verschillende locaties met kinderbegeleiders die instaan voor buitenschoolse opvang, kinderverzorgers, kleuterleerkrachten en de betrokken leidinggevenden. De beperkte of gebrekkige communicatie of samenwerking tussen opvang en school is een terugkerend thema.

¹⁵ Dom, L., Van Reusel, L. (2019). *Refters en speelplaatsen: context en probleemstelling*. Antwerpen: Karel de Grote Hogeschool. <https://reftersenspeelplaatsen.kdg.be/>

4.3. Meer werkbaar werk voor kinderbegeleiders in (kleuter) opvang en kleuteronderwijs

De combinatiefunctie kan ook bijdragen aan meer werkbaar werk voor kinderbegeleiders in (kleuter) opvang en kleuteronderwijs. Mits de nodige randvoorwaarden zijn vervuld (zie 6, Bouwstenen en tips voor de praktijk), kan de combinatiefunctie leiden tot een meer aantrekkelijk werkrooster en kan dit de job inhoudelijk verrijken.

Volgende citaten uit de proeftuinen illustreren dit:

“De extra uren waren heel welkom.”

KINDERBEGELEIDER

“Het gaf me de kans om me te ontplooien. Dit geeft een positief gevoel om kansen te krijgen.”

KINDERBEGELEIDER

“Door in onderwijs te kunnen werken, heb ik ook de boost gekregen om kleuteronderwijs te studeren.”

KINDERBEGELEIDER

“Ze [de kinderbegeleider] bloeide open. Activiteiten doen met kinderen is haar ding. Ze had een eigen inbreng en zette zich sterk in op het schoolfeest. Ze heeft zelf een show in elkaar gestoken. Ze heeft meer vertrouwen gekregen in haar kunnen.”

DIRECTEUR BASISCHOOL

4.4 Waarom is investeren in werkbaar werk voor kinderbegeleiders nodig?

Kwaliteitsvolle opvang voor en na school is belangrijk voor kinderen, ouders en de ruimere samenleving. Onderzoek¹⁶ leert dat begeleiders een cruciale rol spelen in hoe kinderen en ouders de buitenschoolse opvang ervaren. Een goede kinderbegeleider zorgt ervoor dat kinderen zich veilig voelen, is beschikbaar, speelt rechtvaardig in op conflicten, troost, organiseert diverse activiteiten, is speels, stimuleert kinderen om samen te spelen, bouwt een vertrouwensband met ouders uit, enzovoort.

Het aantrekken en behouden van kinderbegeleiders is echter reeds langere tijd een pijnpunt in de sector van buitenschoolse opvanginitiatieven. Ook scholen die zelf opvang organiseren, vinden moeilijk geschikte begeleiders en kampen met een hoog verloop.

De job van ‘begeleider schoolgaande kinderen’ kent verschillende knelpunten op vlak van werkbaarheid. De (onvrijwillig) deeltijdse contracten, ‘gebroken’ diensten en werkuren die vaak niet compatibel zijn met een eigen gezin, zijn factoren die de job minder aantrekkelijk maken.

Er is momenteel geen tekort aan kinderbegeleiders (‘kinderverzorgers’) die in kleuterklassen samenwerken met kleuterleerkrachten. Toch kent ook deze functie uitdagingen op vlak van werkbaar werk.

Kinderverzorgers in kleuterklassen worden geconfronteerd met een urenpakket dat sterk versnipperd is over verschillende scholen. Dit bemoeilijkt het uitbouwen van een goede relatie met kinderen, ouders en collega’s. Sommige kinderverzorgers geven expliciet aan dat ze kiezen voor een deeltijdse job, omdat ze het niet haalbaar vinden om op meer dan twee of drie locaties te werken. Doordat kinderverzorgers op meerdere scholen werken, voelen kinderverzorgers zich vaak onzichtbaar tegenover de buitenwereld. Zo heeft een deel van hen het gevoel dat niemand aandacht of

interesse heeft voor hun job.¹⁷ Dit wordt bevestigd in de bevraging uitgevoerd tijdens de verkennende fase van het DuJo-project⁵. Zo blijkt dat slechts een kleine groep van kinderverzorgers regelmatig overleg heeft over de inhoud van de job met de directie of een andere medewerker in de school. Een kinderverzorger vertelt in een diepte-interview dat ze regelmatig (bijvoorbeeld bij een babybezoek of pensioenfeest) vergeten wordt. Daarnaast geven kinderverzorgers meermaals aan dat ze het gevoel hebben dat het schoolteam hen als ‘een pion’ ziet die willekeurig kan worden ingezet in functie van de schoolwerking en dat de communicatie voornamelijk eenrichtingsverkeer is.

De combinatiefunctie kan bijdragen aan een meer aantrekkelijk urenpakket op één locatie. Idealiter wordt er gestreefd naar aansluitende uren waarbij de kinderbegeleider werkt in een vroege en/of late shift. In een vroege shift start de kinderbegeleider de werkdag in de voorschoolse opvang en werkt de kinderbegeleider aansluitend mee in de kleuterklas. In een late shift start de kinderbegeleider bijvoorbeeld voor de middag in de kleuterklas en werkt na schooltijd verder in de naschoolse opvang. De praktijk leert wel dat een aantrekkelijk urenpakket in elkaar puzzelen een uitdaging blijft.

De proeftuinen leren dat de combinatiefunctie ook kan bijdragen aan een inhoudelijke verrijking van de job van kinderbegeleider. Een belangrijke voorwaarde is dat de kinderbegeleider de kans krijgt om een brede pedagogische rol te vervullen (zie 3, Kinderbegeleider in kleuteronderwijs en opvang: wat?) en hierin goed ondersteund wordt (zie 6, Bouwstenen en tips voor de praktijk).

¹⁶ Van der Mespel, S., Lannoye, F., Boudry, C., Peleman, B. & Vandekerckhove, A. (2020). *Nederlandstalige buitenschoolse opvang in Brussel. Kinderen en ouders over opvang en vrije tijd*. Brussel – Gent: VGC – VBJK. <https://vbjk.be/nl/projecten/kinderen-als-onderzoekers>

¹⁷ Wyns, L. (2015). *Onderzoek naar de rol en betekenisverlening van kinderverzorg(st)ers in het Vlaamse kleuteronderwijs*. Universiteit Gent, Gent.

5 Contractmogelijkheden vandaag?

De ideale formule om de combinatiefunctie in te richten, bestaat vandaag niet. Daarom doet het DuJo-project ook beleidsaanbevelingen¹⁸ om op termijn een duurzame uitrol van de combinatiefunctie te ondersteunen.

Tegelijkertijd vind je met de nodige portie creativiteit en goesting om samen te werken, toch mogelijkheden. We schetsen in dit deel drie contractmogelijkheden die vandaag bestaan, met de bijhorende voordelen en aandachtspunten.

5.1 OPTIE 1 meerdere contracten bij één werkgever



Eén bestuur als inrichter van de school en organisator van de (kleuter)opvang

Een kinderbegeleider werkt in de combinatiefunctie via meerdere contracten bij één bestuur, dat zowel optreedt als inrichter van de school als organisator van de (kleuter)opvang. De volgende contracten worden gecombineerd: een aanstelling als kinderverzorger in het basisonderwijs en een arbeidsovereenkomst als kinderbegeleider voor de voor-, tussentijdse en naschoolse opvang.

Voordelen

- Er is één werkgever. Dit vergemakkelijkt het maken van werkafspraken, het samenstellen van uurroosters, de verlofregeling, de functioneringsgesprekken ...
- De uren kinderopvang waarover een school beschikt, kunnen benut worden voor het realiseren van een combinatiefunctie.

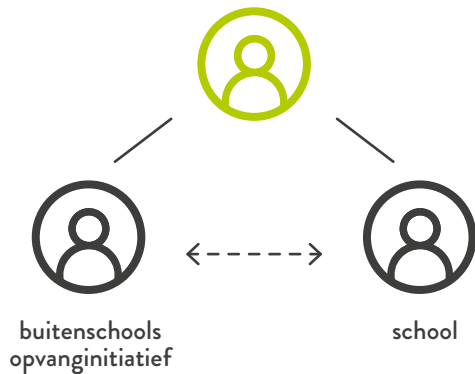
Aandachtspunten

- De financiering van de personeelskost voor de (kleuter)opvang blijft vandaag, voor scholen die zelf buitenschoolse opvang inrichten, een uitdaging. Een school die in de toekomst beschikt over kleuteropvang met een kwaliteitslabel, maakt op termijn kans op financiële ondersteuning van het lokaal bestuur. Het lokaal bestuur dient namelijk een deel van de financiële middelen aan kleuteropvang met een kwaliteitslabel te besteden (zie 2, BOA-decreet).
- Het inrichten van (kleuter)opvang is voor een schoolbestuur geen evidentie. Dit is een bijkomende opdracht voor (vaak overbevraagde) directies. (Kleuter)opvang kwaliteitsvol organiseren is geen kleine opdracht die een directeur er even kan bijnemen. Dit omvat het uitwerken van een visie op buitenschoolse tijd, investeren in medewerkers, nadenken over de ruimten en materialen ...

¹⁸ Bijlage 2 biedt een beknopt overzicht van de beleidsaanbevelingen. De volledige tekst met beleidsaanbevelingen vind je op www.vbjk.be (zoek 'dujo').

5.2. OPTIE 2

meerdere contracten bij twee werkgevers



Een kinderbegeleider werkt in de combinatiefunctie via meerdere contracten bij twee werkgevers. De volgende contracten worden gecombineerd: een arbeidsovereenkomst bij een buitenschools opvanginitiatief (vzw of lokaal bestuur) en een aanstelling als kinderverzorger in het basisonderwijs. Mogelijks worden deze aangevuld met een derde deeltijdse arbeidsovereenkomst met het schoolbestuur in het kader van middagtoezicht.

Voordelen

- Er wordt gebruikgemaakt van bestaande financieringskanalen, met name subsidies voor de organisatie van buitenschoolse opvang en uren kinderverzorging.

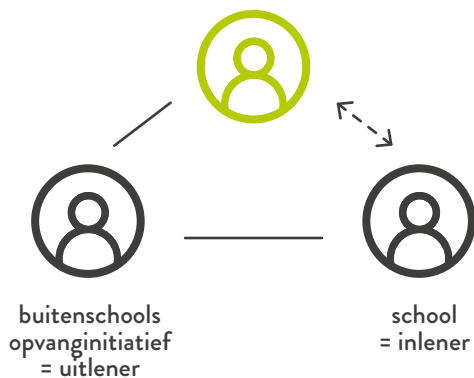
Aandachtspunten

- Een school kan niet zomaar vrij kiezen wie ze tewerkstelt. Ze moet namelijk rekening houden met bepaalde voorrangregels (TADD – zie verder).
- De kinderbegeleider heeft twee werkgevers en dus twee partijen met wie afspraken gemaakt moeten worden over werkroosters, verlofregelingen, deelnames aan opleiding ... Indien de communicatie en samenwerking tussen beide werkgevers moeizaam verloopt, maakt dit de combinatiefunctie moeilijk werkbaar voor de kinderbegeleider.
Het afsluiten van een engagementsverklaring met samenwerkingsafspraken is aan te raden om een vlotte werking van de combinatiefunctie voor alle partijen te garanderen.

- Elke werkgever kan een eigen werkrooster gaan plannen. Spreek goed af met de andere werkgever en zorg ervoor dat de kinderbegeleider voldoende tijd heeft om zich van de ene naar de andere locatie te begeven.
- De vakantieregeling is een uitdagende puzzel. Buitenschoolse opvanginitiatieven moeten tijdens schoolvakanties voldoende kunnen rekenen op de aanwezigheid van kinderbegeleiders. Voor buitenschoolse opvanginitiatieven is het dus interessant dat kinderbegeleiders verlof opnemen buiten de schoolvakanties. Onderwijs rekent op de aanwezigheid van de kinderbegeleider tijdens schoolperiodes. Vakantiedagen opnemen tijdens schooldagen is volgens de prestatieregeling van het ambt van kinderverzorger niet mogelijk.
- Het TADD-systeem is mogelijks nadelig voor het buitenschools opvanginitiatief. Een kinderbegeleider die 290 dagen presteerde in het ambt 'kinderverzorger' (waarvan 200 dagen effectief gepresteerd) en een positieve beoordeling krijgt, verwerft het recht op een tijdelijke aanstelling van doorlopende duur (TADD)¹⁹. Een TADD is een van de voorwaarden voor een vaste benoeming in het onderwijs. Komt er een vacature 'kinderverzorging' vrij bij het schoolbestuur of in de scholengemeenschap, dan heeft een kinderbegeleider met recht op TADD voorrang op andere tijdelijke personeelsleden die nog geen recht op TADD verworven hebben. Gezien de betere arbeidsvoorwaarden (zie bijlage 1) bestaat de kans dat de kinderbegeleider in de toekomst volledig kiest voor de job van kinderverzorger in onderwijs.
- Wie twee afzonderlijke contracten heeft bij twee verschillende werkgevers houdt maandelijks netto meer over dan wanneer alle uren bij eenzelfde werkgever zouden worden gepresteerd. Dit lijkt op het eerste zicht dus voordeliger te zijn. Maar uiteindelijk komt het op hetzelfde neer. Immers, wie in de loop van het jaar netto meer overhield, zal in de eindafrekening van de belastingen iets minder terugtrekken of iets meer moeten opleggen. Het is belangrijk dat de kinderbegeleider hiervan op de hoogte is.

¹⁹ Voor meer uitleg over TADD, zie: <https://onderwijs.vlaanderen.be/tijdelijke-aanstelling-van-doorlopende-duur>

5.3 OPTIE 3 uitleningsovereenkomst tussen een buitenschools opvanginitiatief en een school



Een kinderbegeleider werkt in de combinatiefunctie via een uitleningsovereenkomst tussen een buitenschools opvanginitiatief en een school. Een kinderbegeleider heeft in dit geval een arbeidsovereenkomst bij een buitenschools opvanginitiatief. Het buitenschools opvanginitiatief (de 'uitlener') leent de kinderbegeleider voor een bepaald aantal uren uit aan de school (de 'inlener') om samen te werken met het schoolteam tijdens de schooltijd. De school vergoedt het buitenschools opvanginitiatief voor de gepresteerde uren tijdens schooltijd.

Het buitenschools opvanginitiatief en de school sluiten een uitleningsovereenkomst af. In deze overeenkomst leggen beide partijen de instructies die de inlener mag geven aan de uitgeleende werknemer vast²⁰. Hierbij kan het gaan om de taken die moeten worden uitgeoefend, welk materiaal daarvoor gebruikt moet worden, het uurrooster ...

De uitlenende werkgever blijft de juridische werkgever. Dit houdt in dat de uitlener verder bevoegd blijft om bijvoorbeeld het loon te betalen en om te evalueren.

Dit model is nieuw voor de Vlaamse opvang- en onderwijssector, maar in Nederland wordt het reeds toegepast om combinatiefuncties te creëren in het kader van een geïntegreerd kindcentrum of een Brede School¹⁷.

Voordelen

- Het maken van afspraken omtrent de inzet van de kinderbegeleider en de bijhorende samenwerking is in eerste instantie de contractuele verantwoordelijkheid van de betrokken organisaties. Dit biedt meer garanties voor een duidelijk afsprakenkader.
- De kinderbegeleider heeft één werkgever. De kinderbegeleider heeft dus één leidinggevende die het functioneren van de kinderbegeleider opvolgt en ondersteunt. Er is één aanspreekpunt voor de kinderbegeleider bij vragen of moeilijkheden.
- Het hierboven genoemde nadeel waar een buitenschools opvanginitiatief op korte termijn een kinderbegeleider dreigt te 'verliezen' aan onderwijs omwille van het TADD-systeem, geldt hier niet.

Aandachtspunten

- Een school kan het toegekende urenpakket kindzorg niet inzetten om de combinatiefunctie te realiseren. Scholen kunnen het urenpakket kindzorg namelijk niet omzetten in middelen. De financiering van de gepresteerde uren tijdens schooltijd dient dus te gebeuren met werkingsmiddelen van de school, subsidies van het lokaal bestuur en/of andere inkomsten.
- Beide partijen (uitlener en inlener) zorgen voor een contractuele verankering van de samenwerking in een uitleningsovereenkomst. De uitleningsovereenkomst bevat afspraken over de voorwaarden en de duur van de tewerkstelling, de opdracht, de instructies die de inlener mag geven, melding van ziekte, regelen van verlof ... Betrek hier zeker ook de personeelsdienst bij, opdat de RSZ weet dat de kinderbegeleider uitgeleend wordt²¹.
- Een uitleningsovereenkomst wordt afgesloten voor de duur van een of meerdere schooljaren. De wet bepaalt geen maximale duur, wel dat het steeds gaat om tijdelijke deelsituaties.

²⁰ Wettelijk kader, zie: artikel 31 § 1, derde lid e.v. van de **Wet van 24 juli 1987** inzake de tijdelijke arbeid, de uitzendarbeid en de terbeschikkingstelling van werknemers ten behoeve van gebruikers.

²¹ **Administratieve instructies RSZ - 2022/3 > Het invullen van de DmfA (socialsecurity.be)**

- Zorg steeds voor een juridische check van de uitleningsovereenkomst bij de personeelsdienst of het personeelssecretariaat.
- De basisschool heeft als inlener een informatieplicht en brengt volgende partijen op de hoogte van het bestaan van de uitleningsovereenkomst:
 - het Comité voor Preventie en Bescherming op het Werk (CPBW), in het vrij onderwijs;
 - het Basiscomité (BC), in het GO!;
 - het Hoog Overlegcomité (HOC), in het stedelijk, gemeentelijk en provinciaal onderwijs.
- Die informatieplicht geldt daarentegen niet verplicht voor de uitlenende werkgever, al kan het uiteraard nooit kwaad om de vakbond te informeren en zo te betrekken in de samenwerking.
- De uitlening van een kinderbegeleider aan een basisschool is vrijgesteld van BTW.



6 Bouwstenen en tips voor de praktijk

Enkele voorwaarden moeten vervuld zijn om de combinatiefunctie goed te laten werken voor alle betrokkenen. De volgende tien bouwstenen vormen een leidraad om de combinatiefunctie *kinderbegeleider in kleuteronderwijs en opvang* voor te bereiden, uit te rollen en te evalueren.

De Duo-Doebox-tips verwijzen naar materialen en methoden die je kan gebruiken op verschillende momenten in het proces van samenwerken. De Duo-Doebox werd eveneens ontwikkeld in het DuJo-project. De box biedt achtergrondinformatie, methoden en materialen om elkaar beter te leren kennen, een gedragen visie te ontwikkelen en acties te ondernemen die bijdragen aan een zorgzame speelleeromgeving voor kleuters.²²

6.1 In gesprek gaan met mogelijke samenwerkingspartner(s)

Wie is een geschikte samenwerkingspartner om de combinatiefunctie vorm te geven?

- Expliciteer waarom en met welk doel je wilt inzetten op (meer) samenwerken. Doe dit vooraleer je aan tafel gaat zitten met een mogelijke samenwerkingspartner. Dit biedt een goede vertrekbasis voor het gesprek.
- Denk na over criteria die belangrijk zijn om te beslissen over al dan niet samenwerken. Locatie heeft bijvoorbeeld een belangrijke impact op de samenwerking. Wanneer een school en buitenschools opvanginitiatief infrastructuur delen en vlakbij elkaar liggen, is samenwerken een pak makkelijker. Het maakt dat medewerkers en leidinggevenden elkaar makkelijker ontmoeten. Een combinatiefunctie vormgeven en uitvoeren, is ook makkelijker in deze context. Andere mogelijke criteria zijn: is er voldoende gedeelde visie aanwezig om samen te werken? In welke mate voelen we goesting bij de potentiële partner om samen te werken?

- Betrek het lokaal bestuur. Het heeft een belangrijke regiefunctie in het ontwikkelen van samenwerking in het kader van buitenschoolse opvang en activiteiten in de stad of gemeente. Het kan dus een ondersteunende rol spelen in het initiëren van de samenwerking.
- Bekijk tijdens de prospectie ook meteen de financiële en contractuele mogelijkheden in de context van beide samenwerkingspartners. Het gaat hier nog niet over een concreet engagement, wel over de vraag of er überhaupt mogelijkheden zijn om een combinatiefunctie te creëren.

6.2 Nieuwsgierig zijn naar elkaars visie en werking

Hoe werkt en kijkt onze (toekomstige) samenwerkingspartner?

- Vertrek met de nodige portie nieuwsgierigheid naar de werking en visie van de (toekomstige) samenwerkingspartner. Dit is een goede basis om elkaar beter te leren kennen, van elkaar te leren en te zoeken naar afstemming.
- Verken elkaars werking en organisatiecultuur. Elke organisatie heeft een eigen cultuur, passend bij de visie en opdrachten van de organisatie. Dit heeft invloed op verschillende aspecten van de werking. Denk aan de wijze waarop met kinderen omgegaan wordt, de samenwerking met ouders of de interne communicatie en samenwerking.



²² De volledige Duo-Doebox vind je op www.vbjk.be (zoek 'dujo')

6.3 Gezamenlijke visie uitwerken op samenwerking en combinatiefunctie

Wanneer zijn we tevreden over de samenwerking en de combinatiefunctie?

- Verken wat je samen wilt bereiken met de samenwerking en de combinatiefunctie. Expliciteer ook de 'return' die je verwacht als buitenschoolse opvang en school.
- Peil binnen je organisatie naar het draagvlak voor de combinatiefunctie. Welke kansen en uitdagingen zien de verschillende betrokkenen?
- Onderzoek wat je beiden nodig hebt om goed te kunnen samenwerken en communiceren. Wat zijn do's-and-don'ts?
- Formuleer op basis van de verkenning de doelen van de samenwerking en de combinatiefunctie, voor zowel de eigen organisatie als het samenwerkingsverband.
- Maak een ontwerp van functiebeschrijving die verduidelijkt wat jullie samen verwachten van de combinatiefunctie. De rollen van een *kinderbegeleider in kleuteronderwijs en opvang* (zie 3) kunnen inspiratie bieden.

Duo-Doebox-tip

De methode *Kinddag in kaart* kan een goed vertrekpunt zijn om te bespreken wat jullie verwachten van een *kinderbegeleider in kleuteronderwijs en opvang* in jullie context.



6.4 Afspraken maken tussen organisaties

Hoe organiseren we de combinatiefunctie?

- Duid in beide organisaties een trekker aan die in de eigen organisatie de samenwerking en het voorbereiden en implementeren van de combinatiefunctie coördineert en opvolgt. De twee trekkers staan in nauw overleg met elkaar, volgen samen de voortgang op en stemmen af bij urgente vragen of problemen. Zij organiseren ook het nodige overleg tussen de verschillende betrokkenen.
- Bepaal de contractvorm en financiering van de combinatiefunctie. Met andere woorden: op welke manier wordt de kinderbegeleider aangesteld en met welke middelen?
- Maak een ontwerp van werkrooster. Hou rekening met de haalbaarheid van het werkrooster voor de kinderbegeleider. Zijn er bijvoorbeeld voldoende pauzes voorzien? Is het totaal aantal uren per dag haalbaar? Indien school en buitenschoolse opvang niet dichtbij elkaar gelegen zijn, houden we dan voldoende rekening met de reistijd?
- Investeer in het maken van heldere afspraken over het melden van ziekte, het regelen van verlof, deelname aan overleg, opleiding en vorming, deelname aan activiteiten zoals schoolfeest of oudercontacten.
- Indien je gebruikmaakt van uitlening, leg dan de afspraken vast in de uitleningsovereenkomst (zie 5.3).
- Indien je gebruikmaakt van twee contracten, leg dan ook de gemaakte afspraken vast in een engagementsverklaring.

6.5 Draagvlak creëren

Hoe zorgen we ervoor dat de bestuurders, teams en ouders betrokken zijn?

- Maak afspraken over de communicatielijnen: wie wordt op welk moment waarover en door wie geïnformeerd?
- Informeer de betrokken bestuurders en teams over de samenwerking en combinatiefunctie en creëer ruimte voor vragen en bezorgdheden.
- Informeer ouders over de samenwerking en de combinatiefunctie, en ga er met hen over in gesprek.

6.6 Kinderbegeleider selecteren

Wie is de geknipte medewerker voor de combinatiefunctie?

- Bespreek hoe je kandidaten voor de combinatiefunctie zal werven. Kiezen jullie voor interne werving, externe werving of een combinatie van beiden?
- Werk samen de sollicitatie- en selectieprocedure uit. Aangezien de kinderbegeleider een belangrijke rol heeft in opvang én onderwijs, is het aan te raden dat beide partijen betrokken zijn in de selectiegesprekken en de beslissing.
- Informeer kandidaten op een transparante manier over de verwachtingen en wat zij kunnen verwachten. Ga met hen ook in gesprek over de uitdagingen van de combinatiefunctie.
- Plan een gesprek in met de geselecteerde kandidaat over de arbeidsvoorwaarden en het werkrooster. Idealiter voer je dit gesprek samen, dus met de respectievelijke verantwoordelijken uit beide organisaties. Op die manier zijn alle partijen goed op de hoogte van de gemaakte afspraken en kan er, waar nodig, snel afgestemd worden.

6.7 Onthalen en introduceren

Wat is er nodig om de nieuwe kinderbegeleider een warm onthaal en een goede start te bieden?

- Deel de relevante info over de buitenschoolse opvang en de school met de kinderbegeleider.
- Indien er sprake is van twee verschillende contracten, informeer de kinderbegeleider dan ook over de verschillen in arbeidsregulering en werkcultuur tussen buitenschoolse opvang en onderwijs. In de buitenschoolse opvang wordt er gewerkt met min- en overuren. Dit bestaat niet in onderwijs. Ook de verlofmogelijkheden zijn sterk verschillend.
- Zorg voor een warm onthaal op de eerste werkdag van de kinderbegeleider. Stel de nieuwe medewerker voor aan de collega's in zowel opvang als onderwijs. Vergeet hierbij de ondersteunende en logistieke medewerkers niet, bijvoorbeeld poetshulp, vrijwilligers of personeel dat meehelpt tijdens de middagpauze.
- Zorg voor een rondleiding. Toon waar de kinderbegeleider persoonlijke spullen kan laten. Geef mee bij welke aanspreekpunten de kinderbegeleider terecht kan en hoe die personen te bereiken.



6.8 Begeleiden en ondersteunen

Hoe ondersteunen we kinderbegeleider(s) én kleuterleerkracht(en) in de nieuwe samenwerking?

- Expliciteer door wie, hoe en wanneer functionerings- en evaluatiegesprekken met de nieuwe medewerker gebeuren. Het principe is dat dit gebeurt door de juridische werkgever. Ingeval van een uitlening gebeurt dit dus door de verantwoordelijke van het buitenschools opvanginitiatief. In geval van twee contracten, zal de kinderbegeleider dus met beide werkgevers functionerings- en evaluatiegesprekken hebben.
- Zorg voor korte en regelmatige overlegmomenten tussen de betrokken kinderbegeleider(s), kleuterleerkracht(en) en trekkers van de samenwerking. Centraal staan de volgende vragen: hoe werken we concreet samen? Wie doet wat? Hoe ervaren we de samenwerking? Op welke manier levert de samenwerking meerwaarde voor kinderen en ouders en waar liggen nog kansen? De trekkers zorgen ervoor dat directies op de hoogte blijven van de voortgang en gemaakte afspraken. Zo kunnen zij, waar nodig, actie ondernemen om mogelijke knelpunten in de (samen)werking op te lossen.
- Maak ook ruimte voor kinderbegeleiders en kleuterleerkrachten om samen hun observaties van kinderen (met focus op welbevinden en betrokkenheid) te bespreken en activiteiten samen voor te bereiden en te evalueren.

Duo-Doebox-tip

- De methodes onder de rubriek *Verkennen* kunnen ingezet worden om kinderbegeleider(s) en kleuterleerkracht(en) te laten kennismaken met elkaar en om elkaars ideeën over de samenwerking en zorgen, spelen en leren bij jonge kinderen te ontdekken.
- De methode *Kinddag in kaart* kan ingezet worden om kinderbegeleider(s) en kleuterleerkracht(en) te laten nadenken over wie welke rol opneemt en hoe zij samenwerken doorheen de kinddag.
- De methode *Educare-moment versterken* biedt inspiratie om via observaties te reflecteren over de aanpak van bepaalde situaties en verbeteracties te formuleren.

6.9 Afstemmen en leren van elkaar op organisatieniveau

Hoe kunnen we de samenwerking benutten om als organisaties naar elkaar toe te groeien?

- Werk een gezamenlijke visie en aanpak uit over hoe de beide organisaties de nodige continuïteit voor jonge kinderen en hun ouders (willen) realiseren. Een kinderbegeleider die werkt in (kleuter)opvang en kleuteronderwijs kan zorgen voor meer continuïteit voor jonge kinderen en hun ouders. Tegelijkertijd kan dit niet alleen de verantwoordelijkheid zijn van de kinderbegeleider. Een bredere visie en aanpak is nodig.
- Hou elkaar op de hoogte van nieuwtjes, uitstappen en belangrijke wijzigingen.
- Nodig elkaar uit op feesten.
- Creëer kansen om elkaar beter te leren kennen. Dit kan op veel verschillende manieren. Denk aan: een uitwisselmoment organiseren, personeelsruimte delen, een gezamenlijk vormingsmoment organiseren ...
- Identificeer thema's die leven in beide teams en start een organisatie-overschrijdende werkgroep over een thema.

Duo-Doebox-tip

- De *Ik & mijn beroep-vragen* zijn een goede manier om medewerkers uit opvang en school te laten kennismaken met elkaar.
- De methodes *Wat is educare?* en *Educare-foto's* zijn geschikt om medewerkers uit opvang en onderwijs te laten kennismaken met de educare-benadering.
- De *Educare-stellingen* en *Educare-casussen* kan je gebruiken om verdiepend uit te wisselen over het samenwerken aan een zorgzame speelleeromgeving voor kleuters.
- *Over het muurtje* biedt een leidraad om bij elkaar op bezoek te gaan en de werking beter te leren kennen.

6.10 Evalueren en bijsturen

Draagt de combinatiefunctie en samenwerking bij aan onze initiële doelen?

- Evalueer de samenwerking en de combinatiefunctie op regelmatige basis, zowel in de eigen organisatie als in het samenwerkingsverband. Draagt het bij aan de vooropgestelde doelen? Hoe ervaren de verschillende betrokkenen de samenwerking en de combinatiefunctie? Is er bijsturing nodig in de contractvorm, financiering en de gemaakte afspraken? Zijn er belangrijke veranderingen op til die een impact kunnen hebben op de samenwerking en/of de combinatiefunctie?
- Doe de evaluatie samen met de verschillende betrokkenen: trekkers, kinderbegeleider(s), kleuterleerkracht(en) en directies.
- Bevraag ook collega's die minder nauw betrokken zijn over hun ervaringen en vragen.

Duo-Doebox-tip

De methode *De samenwerking en het proces samen evalueren* kan inspiratie bieden om de verschillende betrokkenen actief te betrekken bij de evaluatie.



Bijlage 1: Beroep kinderbegeleider / kinderverzorger: dezelfde kinderen, verschillende visies

In deze bijlage lees je meer over de huidige visie en regelgeving met betrekking tot (1) het beroep van kinderbegeleider in de buitenschoolse opvang en (2) het ambt van kinderverzorger in het kleuteronderwijs. Welke competenties worden verwacht en wat zijn de opleidingsvereisten (of kwalificatiebewijzen)? Wat zijn de arbeidsvoorwaarden? Wat leert ons dit over de verschillen tussen beide functies op vlak van visie en arbeidsvoorwaarden?

Competenties en opleidingsvereisten

Kinderbegeleider in de buitenschoolse opvang

Binnen de welzijnssector is het beroep van kinderbegeleider voor schoolgaande kinderen een erkende beroepskwalificatie. De beroepskwalificatie omschrijft het beroep als volgt: *de kinderbegeleider schoolgaande kinderen begeleidt de kinderen van de basisschool buiten de schooltijd en draagt bij aan hun algemene ontwikkeling, dit in samenwerking met ouders, collega's en externen rekening houdend met de diversiteit in de samenleving teneinde het kind zich goed te laten voelen en de ouders als eerste opvoeders te ondersteunen.*

Daarnaast beschrijft de beroepskwalificatie vijftien competenties die nodig zijn om het beroep uit te oefenen.

De beroepskwalificatie biedt een referentiekader, zowel voor het erkennen van verworven competenties als voor de leerinhouden van opleidingen die leiden naar de beroepskwalificatie van kinderbegeleider.²³

Buitenschoolse opvanginitiatieven met een **kwaliteitslabel kleuteropvang** dienen te beschikken over voldoende begeleiders die de nodige competenties en vaardigheden hebben. Een begeleider dient te beschikken over **zes competenties** (gebaseerd op de competenties in het beroepskwalificatiedossier):

- Biedt zorg en speelmogelijkheden, met het oog op de brede ontplooiing van het kind.
- Werkt samen met ouders en erkent hen als eerste opvoeders.
- Werkt samen met collega's en medewerkers van partnerorganisaties.
- Werkt samen met de buurt en lokale partners.
- Gaat positief om met diversiteit.
- Reflecteert over en verbetert de werking.

Daarnaast dient de begeleider voldoende Nederlands te kennen (of een leertraject te volgen) om in interactie te gaan met de kinderen. Daarbij ondersteunt de begeleider de kinderen bij de verwerving van het Nederlands, met respect voor de thuistaal van het kind.²⁴

In elke opvanglocatie met een kwaliteitslabel heeft minstens 80% van de begeleiders een vorming of opleiding²⁵ afgewerkt die de zes specifieke competenties aanbiedt of een ervaringsbewijs dat dit aantoonst. Opleidingen die leiden naar de beroepskwalificatie kinderbegeleider beantwoorden hieraan.

²³ https://app.akov.be/pls/pakov/f?p=VLAAMSE_KWALIFICATIESTRUCTUUR:BEROEPSKWALIFICATIE:::1020:P1020_BK_DOSSIER_ID:1762

²⁴ <https://www.opgroeien.be/sites/default/files/documents/boa-kwaliteitslabel.pdf>

²⁵ Meerdere opleidingen en vormingen komen in aanmerking en kunnen elkaar aanvullen. Er is momenteel geen adviserende lijst. De organisator van het opvanginitiatief bepaalt met andere woorden welke opleidingen en vormingen in aanmerking komen.

Kinderverzorger in het gewoon basisonderwijs

Het ambt van kinderverzorger valt onder de categorie **paramedisch personeel** in het basisonderwijs. In tegenstelling tot het ambt van leraar, is het ambt van kinderverzorger in het basisonderwijs niet beschreven in een beroepsprofiel of via een overzicht van beroepscompetenties. De prestatieregeling voor personeelsleden in het basisonderwijs²⁶ vermeldt dat *kinderverzorgers in essentie geïntroduceerd werden binnen het gewoon kleuteronderwijs voor het opnemen van verzorgende taken, ter ondersteuning van de kleuteronderwijzers.*

De verschillende onderwijskoepels en het gemeenschapsonderwijs stellen een **model van functiebeschrijving** ter beschikking voor het ambt van kinderverzorger.

Wie als kinderverzorger in onderwijs wil werken, dient te beschikken over een **bekwaamheidsbewijs**. Opleidingen die leiden naar de beroepskwalificatie kinderbegeleider zijn hierin opgenomen.²⁷

Dezelfde kinderen, verschillende visies

Begeleiders in beide functies werken (deels) met dezelfde kinderen. Zoals de bovenstaande analyse toont, bestaat er geen afgestemde visie op de opdracht, competenties en opleidingsvereisten van een kinderbegeleider in buitenschoolse opvang en in kleuteronderwijs.

De **verschillende visies op de rol van de kinderbegeleider** komen tot uiting in verschillende beleidsdocumenten:

- In het basisonderwijs spreekt men over het ambt van kinderverzorger. In beleidsteksten en regelgevende teksten, ligt het accent voornamelijk op technisch-verzorgende taken.
- In de kinderopvangsector spreekt men reeds langere tijd over kinderbegeleiders in plaats van kinderverzorgers. De brede pedagogische rol van kinderbegeleiders is sterk aanwezig in de beschrijving van het beroep.

Arbeidsvoorwaarden

Kinderbegeleider in de buitenschoolse opvang

Het is moeilijk om een eenduidig beeld te schetsen van het **loon** van kinderbegeleiders tewerkgesteld in een buitenschools opvanginitiatief. Dit is immers sterk afhankelijk van de organisator (vzw of lokaal bestuur). Momenteel lopen de lonen sterk uiteen.

In de toekomst moet de IFIC-functieclassificatie met bijhorende barema's voor meer harmonisering zorgen in verloning. De IFIC-functieclassificatie bepaalt de verloning waarop werknemers recht hebben en biedt zo een duidelijk sectoraal loonkader.²⁸ Het onderzoek rond de IFIC-functieclassificatie in de kinderopvang loopt evenwel nog.

Het aantal **verlofdagen** waarop een kinderbegeleider in een buitenschools opvanginitiatief recht heeft, hangt opnieuw af van de organisator. Dit varieert van de 20 wettelijk bepaalde verlofdagen (vzw) tot 30 à 35 verlofdagen (gemeente of stad).

Meestal werken kinderbegeleiders noodgedwongen in deeltijdse contracten (19 à 23u/week). Tijdens schoolweken werkt een kinderbegeleider doorgaans in een gesplitst uurrooster, waarbij de kinderbegeleider uren voor en na schooltijd presteert. Tijdens de schoolvakantie hebben kinderbegeleiders vaak de kans om meer te werken in aansluitende uren.

²⁶ <https://data-onderwijs.vlaanderen.be/edulex/document.aspx?docid=9302#1-3>

²⁷ <https://data-onderwijs.vlaanderen.be/bekwaamheidsbewijzen/tabel.aspx?s=ambt&niv=BaO&g=&id=8>

²⁸ Voor meer info over IFIC-functieclassificatie, zie <https://www.if-ic.org/nl>

Kinderverzorger in het gewoon basisonderwijs

Het loon van een kinderverzorger in het basisonderwijs is gebaseerd op de **salarisschaal 143**.

Een voltijdse opdracht van een kinderverzorger bevat een schoolopdracht van maximum 32 klokuren per week. Naast deze schoolopdracht bevat een voltijdse opdracht ook oudercontacten, personeelsvergaderingen en andere opdrachten bepaald na overleg of onderhandeling in het bevoegd lokaal comité. Deze opdrachten vallen niet noodzakelijk binnen de periode van normale aanwezigheid van de leerlingen²⁹. Er bestaan geen gegevens over hoeveel uren kinderverzorgers in onderwijs in realiteit presteren.

In de **prestatieregeling** van het ambt van kinderverzorger is daarnaast bepaald dat een aantal taken niet behoren tot het taken- en opdrachtenpakket, onder andere: voor- en naschoolse opvang, opvang van kinderen tijdens klasvrije namiddagen en schoolvakanties en middagtoezicht. Een mogelijkheid is dat de kinderverzorger deze taken – naast de statutaire tewerkstelling – opneemt als contractueel of als vrijwilliger (al dan niet met een vrijwilligersvergoeding).

Een kinderbegeleider die werkt in het ambt van kinderverzorger werkt in principe enkel tijdens schoolweken en werkt niet³⁰ tijdens schoolvakanties en schoolvrije dagen. Zij kunnen geen vakantiedagen opnemen tijdens schooluren.

Kinderbegeleider in de buitenschoolse opvang: minder gunstige arbeidsvoorwaarden

Bovenstaande analyse toont dat de arbeidsvoorwaarden van een kinderbegeleider in de buitenschoolse opvang minder gunstig zijn dan de arbeidsvoorwaarden van een kinderverzorger in het kleuteronderwijs.

- Een kinderverzorger in het kleuteronderwijs heeft meer verlofdagen.
- Het urenpakket van een kinderverzorger in onderwijs is geconcentreerd tijdens schooltijd en dus makkelijker combineerbaar met het gezin. Een kinderbegeleider in buitenschoolse opvang werkt vooral wanneer eigen kinderen niet naar school zijn. Dit bemoeilijkt de combinatie job en gezin.
- Een voltijdse prestatie van een kinderbegeleider in de buitenschoolse opvang bedraagt 38 uur per week. Een voltijdse prestatie van een kinderverzorger omvat een schoolopdracht van 32 uur per week. Let wel, oudercontacten, personeelsvergaderingen en andere opdrachten in overleg bepaald (zie boven) zitten hier niet in vervat.
- De verloning in onderwijs lijkt beter dan in welzijn. Het is evenwel zeer moeilijk om hier een algemene uitspraak over te doen. Er is immers geen gedeeld loonkader voor de sector van de buitenschoolse kinderopvang. Hierdoor zijn er grote verschillen in de verloning van kinderbegeleiders in de buitenschoolse opvang.

²⁹ De periode van normale aanwezigheid van de leerlingen betekent: tussen de 15 minuten voor de eerste les en 15 minuten na de laatste les 's ochtends en tussen de 15 minuten voor de eerste les en de 15 minuten na de laatste les in de namiddag.

³⁰ Paramedisch personeel kan maximaal 3 dagen ingezet worden tijdens vakantiedagen.

Bijlage 2: Beleidsaanbevelingen voor het duurzaam realiseren van de combinatiefunctie kinderbegeleider in kleuteronderwijs en opvang

De ideale formule om de combinatiefunctie in te richten, bestaat vandaag niet. Daarom doet het DuJo-project ook beleidsaanbevelingen om op termijn een duurzame uitrol van de combinatiefunctie mogelijk te maken. Hier lees je een beknopt overzicht van de beleidsaanbevelingen. De volledige tekst met beleidsaanbevelingen vind je op www.vbjk.be (zoek 'dujo').

Politieke besluitvormers, administraties en andere betrokkenen bij kinderopvang en onderwijs dienen de krachten te bundelen om de combinatiefunctie in de toekomst te ondersteunen. Volgende beleidsacties zijn nodig:

Zet in op een gedeelde visie over het beroep van kinderbegeleider in kinderopvang en onderwijs. Wat is de opdracht van een *kinderbegeleider in kinderopvang en onderwijs*? Welke basiscompetenties vraagt dit en wat zijn de opleidingsvereisten (of bekwaamheidsbewijzen)? In het DuJo-project werd de functie van *kinderbegeleider in kleuteronderwijs en opvang* uitgewerkt aan de hand van verschillende rollen die de kinderbegeleider vervult doorheen de kinddag. Dit biedt alvast een vertrekpunt voor deze oefening.

Zet in op gelijkwaardige arbeidsvoorwaarden voor kinderbegeleiders in kinderopvang en onderwijs. In beide settings werken kinderbegeleiders met dezelfde kinderen en hebben ze een belangrijke pedagogische rol.

Zoek naar **oplossingen voor de knelpunten gelinkt aan de verschillende contractmogelijkheden** om een combinatiefunctie te realiseren.

Scholen de mogelijkheid bieden om **uren kinderopvang om te zetten in werkmiddelen** kan een eerste *quick win* zijn. Dit laat scholen met niet ingevulde uren kinderopvang toe om een uitleningsovereenkomst (zie 5.3) af te sluiten met een buitenschools opvanginitiatief en het opvanginitiatief als uitlener te vergoeden voor de inzet van een kinderbegeleider tijdens schooltijd.

Maak werk van een **gedeeld kader overheen opvang en onderwijs** voor jonge kinderen (0 tot 6 jaar). Een dergelijk kader expliciteert de gedeelde doelen en uitgangspunten overheen opvang en onderwijs. Het verduidelijkt hoe de verschillende settings bijdragen aan de gezamenlijke doelen.

Formuleer als eerste stap in die richting een **gezamenlijk standpunt** over het belang en de meerwaarde van **samenwerking tussen (kleuter)opvang en kleuteronderwijs** in functie van een doorgaande lijn voor kleuters.

Maak werk van een **wettelijk kader** om de **middagpauze** op een pedagogisch kwaliteitsvolle manier te organiseren. Dit wettelijk kader moet de inzet van pedagogisch geschoold personeel – onder meer *kinderbegeleiders in kleuteronderwijs en opvang* – tijdens de middagpauze mogelijk maken.

Bijlage 3: Template uitleningsovereenkomst

UITLENINGSOVEREENKOMST – artikel 31 Wet 24 juli 1987¹

TUSSEN:

WERKGEVER A, met maatschappelijke zetel te **ADRES**,

Hier vertegenwoordigd door **NAAM, FUNCTIE**,

Hierna “*WERKGEVER A*”,

EN:

WERKGEVER B, met maatschappelijke zetel te **ADRES**,

Hier vertegenwoordigd door **NAAM, FUNCTIE**,

Hierna “*WERKGEVER B*”,

EN:

NAAM, wonende te **ADRES**,

Hierna “*de werknemer*”,

Wordt het volgende uiteengezet:

De werknemer is sinds **DATUM** in dienst van WERKGEVER A en oefent momenteel de functie uit van **FUNCTIE**.

De partijen zijn overeengekomen dat de werknemer tijdelijk werkzaamheden zal uitoefenen als **OMSCHRIJVING** en in dit verband uitgeleend wordt aan WERKGEVER B.

De partijen wensen de afspraken rond deze uitlening gestalte geven in onderhavige overeenkomst.

¹ Wet van 24 juli 1987 betreffende de tijdelijke arbeid, de uitzendarbeid en het ter beschikking stellen van werknemers ten behoeve van gebruikers

Tengevolge waarvan het volgende wordt overeengekomen :

Artikel 1

Deze overeenkomst maakt toepassing van artikel 31 § 1, derde lid e.v. van de Wet van 24 juli 1987 inzake de tijdelijke arbeid, de uitzendarbeid en de terbeschikkingstelling van werknemers ten behoeve van gebruikers.

In dit kader wordt de werknemer door WERKGEVER A aan WERKGEVER B uitgeleend met een beperkte delegatie van gezag. De instructies die WERKGEVER B mag geven aan de uitgeleende werknemer worden in deze overeenkomst concreet en gedetailleerd opgesomd.

Artikel 2

WERKGEVER A leent de werknemer uit aan WERKGEVER B met het oog op het ondersteunen van WERKGEVER B in **OMSCHRIJVING OPDRACHT**.

De werknemer zal in dit kader vanaf **DATUM** werkzaamheden uitoefenen als **OMSCHRIJVING FUNCTIE** en dit **in de lokalen van WERKGEVER B te ADRES**.

Deze opdracht kan in onderling overleg worden gewijzigd.

Deze uitlening geldt voor een bepaalde duur van **DUUR** lopende van **DATUM** t.e.m. **DATUM**.

De overeenkomst kan te allen tijde in onderling overleg tussen partijen worden beëindigd mits hun uitdrukkelijk schriftelijk akkoord.

Artikel 3

De werknemer blijft gedurende de gehele periode van uitlening verbonden aan WERKGEVER A op basis van de tussen hen bestaande arbeidsovereenkomst.

WERKGEVER A blijft al haar plichten als werkgever naleven, en staat derhalve in voor de betaling van het loon van de werknemer. WERKGEVER A blijft eveneens aansprakelijk voor de naleving van de sociale en fiscale verplichtingen t.a.v. de werknemer.

De werknemer blijft uitsluitend onderworpen aan het werkgeversgezag van WERKGEVER A. Onder het werkgeversgezag wordt bijvoorbeeld begrepen: het ontslagrecht, de bepaling van de toepasselijke loon – en arbeidsvoorwaarden, het eventueel sanctierecht, etc. Deze opsomming is niet limitatief.

WERKGEVER A blijft ten aanzien van de werknemer de enige werkgever en de werknemer dient aldus zijn/haar verplichtingen als werknemer ten aanzien van WERKGEVER A na te leven (o.a. aanvraag vakantie, melding arbeidsongeschiktheid, ...).

Artikel 4

Niettegenstaande hetgeen bepaald werd in het vorige artikel, zal WERKGEVER B gedurende de periode van uitlening een aantal welbepaalde instructies aan de werknemer kunnen geven, m.n. deze die hieronder uitdrukkelijk en gedetailleerd worden beschreven.

Dergelijke instructies gelden bijgevolg niet en kunnen nooit beschouwd worden als een uitoefening van werkgeversgezag van WERKGEVER B ten aanzien van de werknemer:

- instructies omtrent de verplichtingen die op de werknemer rusten op het gebied van het welzijn op het werk;
- instructies omtrent veiligheidsvoorschriften, waaronder maar niet beperkt tot instructies over veiligheidsmaatregelen die genomen dienen te worden in het kader van het coronavirus, etc.;
- instructies over de plaats van uitvoering van de prestaties uitgeoefend bij WERKGEVER B;
- instructies over arbeids- en rusttijden of het organiseren van de wekelijkse uurroosters;
- instructies over de wijze van uitvoering van het overeengekomen werk, de te volgen handelwijzen inclusief de begeleidingsrichtlijnen en de te vervullen taken;
- instructies met betrekking tot de persoon aan wie moet worden gerapporteerd met betrekking tot de prestaties uitgeoefend bij WERKGEVER B;
- instructies over het opnemen van afwezigheidsdagen (vakantie etc.) of het melden van arbeidsongeschiktheid aangezien dit de continuïteit van de dienstverlening van WERKGEVER B beïnvloedt;
- instructies in het kader van het coronavirus om de werkvloer te verlaten indien er wordt vastgesteld dat de werknemer ziektesymptomen vertoont;
- instructies aangaande het respecteren van de privacy zowel van de cliënten (in ruime zin) als m.b.t. de persoonlijke levenssfeer;
- instructies m.b.t. de huisreglementen (brandweg, parkeren, geen vuur, etc.)
- **EVENTUEEL VERDER AAN TE VULLEN OF TE PRECISEREN**

WERKGEVER B verbindt er zich toe om, buiten de hierboven opgesomde instructies, geen andere instructies te geven aan de werknemer.

WERKGEVER B verbindt er zich toe om WERKGEVER A te verwittigen van eventuele moeilijkheden of problemen die zich tijdens de uitvoering van de opdracht door de werknemer zouden voordoen. WERKGEVER B onthoudt zich er alleszins van om de werknemer hierover zelf aan te spreken.

De contactpersoon bij WERKGEVER A is:

Naam
Functie
Telefoonnummer
Email

Artikel 5

WERKGEVER B verbindt er zich toe de verplichtingen na te leven inzake het welzijn van de werknemers bij de uitvoering van het werk, eigen aan de inrichting waar de werknemer de prestaties levert. WERKGEVER B verbindt er zich toe om toe te zien op de naleving van deze verplichtingen door haar vertegenwoordigers, aangestelden en/of werknemers.

Indien WERKGEVER B deze welzijnsverplichtingen niet of gebrekkig naleeft, kan WERKGEVER A steeds zelf de nodige maatregelen treffen op kosten van WERKGEVER B.

Artikel 6

De werknemer gaat er expliciet mee akkoord dat deze tijdelijke uitlening geen eenzijdige wijziging uitmaakt van een essentieel element van de arbeidsovereenkomst.

Artikel 7

Deze uitleningsovereenkomst geldt als bijlage aan de bestaande arbeidsovereenkomst tussen de werknemer en WERKGEVER A. Voor zover er niet op bijzondere wijze van wordt afgeweken door onderhavige overeenkomst, blijven derhalve de bepalingen van de arbeidsovereenkomst onverkort van toepassing

Artikel 8

WERKGEVER B zal zijn hoog overlegcomité, bij ontstentenis hiervan, het basiscomité, en bij ontstentenis hiervan, het comité voor preventie en bescherming op het werk en, bij ontstentenis hiervan, de leden van de vakbondsafvaardiging, onverwijld op de hoogte brengen van het bestaan van onderhavige overeenkomst en de leden van deze organen, indien zij hierom verzoeken, een afschrift van deze overeenkomst bezorgen.

Artikel 9

Indien enig gedeelte van een paragraaf of artikel van deze bijlage niet afdwingbaar zou zijn, zal deze niet-afdwingbaarheid de afdwingbaarheid van het overblijvende gedeelte van de paragraaf of het artikel niet aantasten en zal deze paragraaf of artikel van rechtswege herleid worden tot wat wettelijk aanvaardbaar is.

Opgemaakt te PLAATS op _____ 2021, in drie originele exemplaren, waarvan iedere partij erkent het zijne gekregen te hebben, gelezen en goedgekeurd te hebben.

Voor WERKGEVER A

NAAM
FUNCTIE

Voor WERKGEVER B

NAAM
FUNCTIE

De werknemer

NAAM